

**UCHWAŁA NR XXXVII/431/2017
RADY MIEJSKIEJ W KRAPKOWICACH**

z dnia 15 grudnia 2017 r.

w sprawie przyjęcia gminnego programu profilaktyki i rozwiązywania problemów alkoholowych na rok 2018 stanowiącego część składową strategii rozwiązywania problemów społecznych w gminie Krapkowice na lata 2016-2025

Na podstawie art. 4¹ ust. 2 ustawy z dnia 26 października 1982 r. o wychowaniu w trzeźwości i przeciwdziałaniu alkoholizmowi (t.j. Dz. U. z 2016 r. poz. 487 z późn. zm.) oraz art. 18 ust. 2 pkt 15 ustawy z dnia 8 marca 1990 r. o samorządzie gminnym (t.j. Dz. U. z 2017 r. poz. 1875) Rada Miejska w Krapkowicach uchwała, co następuje:

§ 1. Przyjmuje się program profilaktyki i rozwiązywania problemów alkoholowych dla Gminy Krapkowice na rok 2018, stanowiący część składową strategii rozwiązywania problemów społecznych w gminie Krapkowice na lata 2016-2025 - jako załącznik do niniejszej uchwały.

§ 2. Wykonanie uchwały powierza się Burmistrzowi Krapkowic.

§ 3. Uchwała wchodzi w życie z dniem podjęcia i podlega ogłoszeniu na tablicy ogłoszeń oraz w Biuletynie Informacji Publicznej Urzędu Miasta i Gminy w Krapkowicach.

Przewodniczący Rady
Miejskiej

Andrzej Malkiewicz

**GMINNY PROGRAM PROFILAKTYKI I ROZWIĄZYWANIA
PROBLEMÓW ALKOHOLOWYCH DO REALIZACJI W 2018 ROKU**
stanowiący część składową strategii rozwiązywania problemów społecznych w gminie Krapkowice na lata
2016-2025

Wprowadzenie

Ustawa z dnia 26 października 1982r. o wychowaniu w trzeźwości i przeciwdziałaniu alkoholizmowi (Dz. U. z 2016r. poz.487 z późn.zm.) określa w art. 1 obowiązek organów administracji rządowej i jednostek samorządu terytorialnego do podejmowania działań zmierzających do ograniczania spożycia napojów alkoholowych oraz zmiany struktury ich spożywania, inicjowania i wspierania przedsięwzięć mających na celu zmianę obyczajów w zakresie sposobu spożywania tych napojów, działania na rzecz trzeźwości w miejscu pracy, przeciwdziałania powstawaniu i usuwania następstw nadużywania alkoholu, a także wspierania działalności w tym zakresie organizacji społecznych i zakładów pracy.

Zgodnie z art. 4¹ ust. 1 ustawy z dn. 26 października 1982 roku o wychowaniu w trzeźwości i przeciwdziałaniu alkoholizmowi do zadań własnych gminy należy prowadzenie działań związanych z profilaktyką i rozwiązywaniem problemów alkoholowych oraz integracją społeczną osób uzależnionych od alkoholu.

Zadania te obejmują:

- zwiększanie dostępności pomocy terapeutycznej i rehabilitacyjnej dla osób uzależnionych od alkoholu,
- udzielanie rodzinom, w których występują problemy alkoholowe, pomocy psychospołecznej i prawnej, a w szczególności ochrony przed przemocą w rodzinie,
- prowadzenie profilaktycznej działalności informacyjnej i edukacyjnej w zakresie rozwiązywania problemów alkoholowych i przeciwdziałania narkomanii, w szczególności dla dzieci i młodzieży, w tym prowadzenie pozalekcyjnych zajęć sportowych, a także działań na rzecz dożywiania dzieci uczestniczących w pozalekcyjnych programach opiekuńczo-wychowawczych i socjoterapeutycznych,
- wspomaganie działalności instytucji, stowarzyszeń i osób fizycznych, służącej rozwiązywaniu problemów alkoholowych,
- podejmowanie interwencji w związku z naruszeniem przepisów określonych w art. 13 1 i 15 ustawy oraz występowanie przed sądem w charakterze oskarżyciela publicznego,
- wspieranie zatrudnienia socjalnego poprzez organizowanie i finansowanie centrów integracji społecznej.

Realizując Gminny Program, należy bezwzględnie przestrzegać ustawowego wymogu, aby każde zadanie, które zostało wpisane do Gminnego Programu, dotyczyło profilaktyki i rozwiązywania problemów alkoholowych w rozumieniu Ustawy o wychowaniu w trzeźwości i przeciwdziałaniu alkoholizmowi. Tylko na takie zadania mogą zostać wydatkowane środki pochodzące z opłat za korzystanie z zezwoleń na sprzedaż napojów alkoholowych, o czym mówi art. 11¹ „W celu pozyskania dodatkowych środków na finansowanie zadań określonych w art. 4¹ gminy pobierają opłatę za korzystanie z zezwoleń na sprzedaż napojów alkoholowych, o których mowa w art. 18”.

W kontekście nowego brzmienia art. 4¹, planując działania w ramach Gminnego Programu, należy jednocześnie uwzględnić zadania wskazane do realizacji przez Narodowy Program Zdrowia.

I. PODSTAWY PRAWNE PROGRAMU

Ustawy:

1. z dnia 26 października 1982 roku o wychowaniu w trzeźwości i przeciwdziałaniu alkoholizmowi (Dz. U. z 2016 r. poz. 487 z póź. zm),
2. z dnia 29 lipca 2005 roku o przeciwdziałaniu narkomanii (Dz. U. z 2017 r., poz. 783 z późn. zm),
3. z dnia 29 lipca 2005 roku o przeciwdziałaniu przemocy w rodzinie (Dz.U. z 2015 r. poz. 1390),
4. z dnia 12 marca 2004 r. o pomocy społecznej (Dz. U. z 2017r. poz. 1769)
5. z dnia 11 września 2015 roku o zdrowiu publicznym (Dz. U. z 2015r, poz. 1916 z późn. zm.).
6. z dnia 15 kwietnia 2011 roku o działalności leczniczej (Dz. U. z 2016 r. poz. 1638).

Programy krajowe:

1. Narodowy Program Zdrowia na lata 2016 – 2020 z dnia 4 sierpnia 2016 r.
2. Krajowy Program Przeciwdziałania Przemocy w Rodzinie na lata 2014 – 2020 z dnia 29 kwietnia 2014 roku.

II. DIAGNOZA PROBLEMÓW ALKOHOLOWYCH W GMINIE KRAPKOWICE

1. Według szacunków Państwowej Agencji Rozwiązywania Problemów Alkoholowych (PARPA) większość osób pijących alkohol spożywa go w sposób, który nie powoduje negatywnych konsekwencji dla nich i dla osób z ich otoczenia. Jednak kilkanaście procent dorosłych Polaków spożywa alkohol problemowo. Szacuje się, że w tej grupie znajduje się ok. 900 tys. osób uzależnionych oraz ponad 2 mln osób pijących alkohol ryzykownie lub szkodliwie. Warto podkreślić fakt, że grupa osób najczęściej pijących, stanowiąca 9% osób konsumujących alkohol, spożywa aż 43% całego wypijanego alkoholu¹.

Szkody powodowane przez alkoholizm, jak i ryzykowne oraz szkodliwe spożywanie alkoholu występują w wielu wymiarach:

¹ Wzory konsumpcji alkoholu w Polsce, 2008, PARPA

- jednostkowym - oddziałują negatywnie na zdrowie fizyczne i psychiczne osób pijących;
- społecznym - negatywne oddziaływanie na zdrowie fizyczne i psychiczne członków rodzin, przemoc w rodzinie, zakłócenia bezpieczeństwa publicznego, przestępczość, ubóstwo, bezrobocie;
- ekonomicznym - koszty: leczenia osób uzależnionych jak i współuzależnionych, systemu pomocy społecznej, zaangażowania wymiaru sprawiedliwości, przedwczesnej umieralności, spadek wydajności pracy.

Alkoholizm jest jednym z najpoważniejszych współczesnych problemów społecznych. Według Światowej Organizacji Zdrowia (WHO) (wydanie z 2009 r.) alkohol znajduje się na trzecim miejscu wśród czynników ryzyka dla zdrowia populacji, a ponad 60 rodzajów chorób i urazów ma związek z używaniem alkoholu.² Szkody zdrowotne wywołane alkoholem nie ograniczają się tylko do szkód występujących u osób uzależnionych (lub nadużywających alkoholu). Poza wyniszczeniem zdrowotnym i psychicznym, które dotyka osoby uzależnione, ma również wymiar społeczny, obejmując swoim zasięgiem członków rodzin i osoby żyjące w najbliższym otoczeniu alkoholika. Nadużywanie alkoholu powoduje wiele szkód społecznych, tj.: zakłócenia bezpieczeństwa publicznego, przemoc w rodzinie, przestępczość, wypadki drogowe, ubóstwo i bezrobocie. Dlatego działania w zakresie zapobiegania i rozwiązywania problemów alkoholowych powinny być przedmiotem szczególnej troski ze strony samorządu lokalnego.

Zgodnie z wytycznymi Światowej Organizacji Zdrowia (WHO) liczba punktów sprzedaży alkoholu nie powinna przekraczać wskaźnika - 1 punkt na 1 000 do 1 500 mieszkańców.

Dane Państwowej Agencji Rozwiązywania Problemów Alkoholowych, wskazują, iż w Polsce wśród spożywanych napojów alkoholowych najwyższy odsetek stanowi piwo. W 2015 roku spożycie piwa w litrach na 1 mieszkańca kraju wynosiło 5,45 litra i w stosunku do roku 2000 nastąpił wzrost o 1,77 litra³.

Tabela 1. Spożycie alkoholu w litrach na jednego mieszkańca Polski w latach 2000- 2015

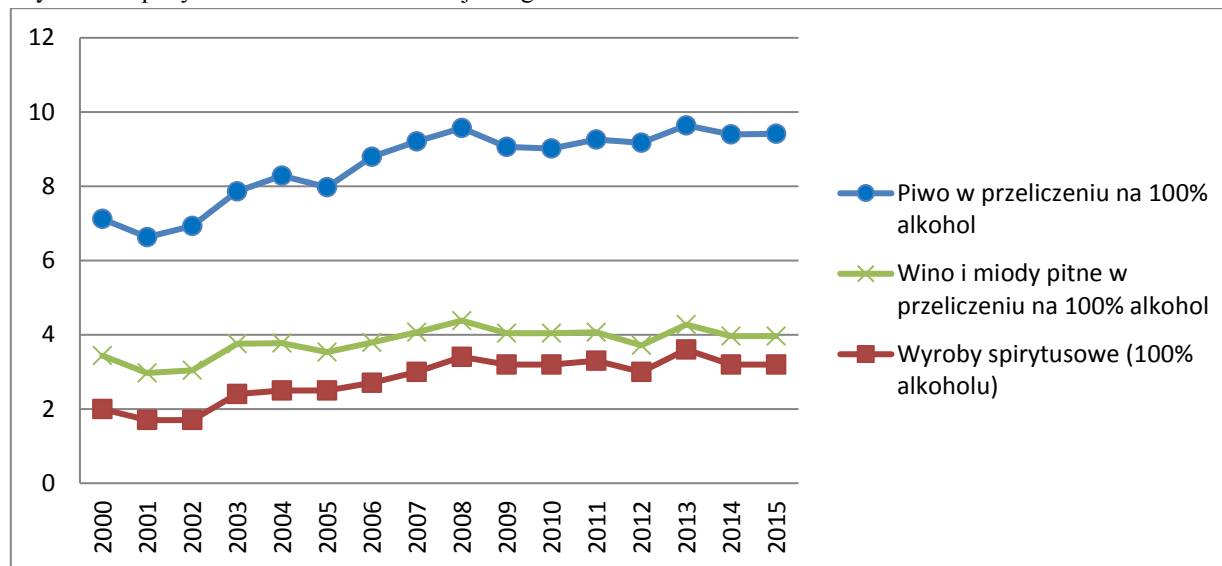
| Lata | Wyroby spirytusowe (100% alkoholu) | Wino i miody pitne* | Wino i miody pitne w przeliczeniu na 100% alkohol | Piwo* | Piwo w przeliczeniu na 100% alkohol |
|-------------|---|----------------------------|--|--------------|--|
| 2000 | 2 | 12 | 1,44 | 66,9 | 3,68 |

² Narodowy Program Profilaktyki i Rozwiązywania Problemów Alkoholowych na lata 2011 – 2015, s. 8, przyjęty uchwałą Rady Ministrów z dnia 22 marca 2011 roku

³ Źródło: <http://www.parpa.pl/index.php/badania-i-informacje-statystyczne/statystyki>

| | | | | | |
|------|-----|------|------|------|------|
| 2001 | 1,7 | 10,6 | 1,27 | 66,5 | 3,66 |
| 2002 | 1,7 | 11,2 | 1,34 | 70,7 | 3,89 |
| 2003 | 2,4 | 11,3 | 1,36 | 74,8 | 4,1 |
| 2004 | 2,5 | 10,6 | 1,27 | 82 | 4,51 |
| 2005 | 2,5 | 8,6 | 1,03 | 80,7 | 4,44 |
| 2006 | 2,7 | 9,1 | 1,09 | 90,8 | 5 |
| 2007 | 3 | 8,9 | 1,07 | 93,4 | 5,14 |
| 2008 | 3,4 | 8,2 | 0,98 | 94,4 | 5,19 |
| 2009 | 3,2 | 7 | 0,84 | 91,2 | 5,02 |
| 2010 | 3,2 | 7 | 0,84 | 90,5 | 4,98 |
| 2011 | 3,3 | 6,4 | 0,77 | 94,3 | 5,19 |
| 2012 | 3 | 5,9 | 0,71 | 99,2 | 5,46 |
| 2013 | 3,6 | 5,8 | 0,67 | 97,7 | 5,37 |
| 2014 | 3,2 | 6,3 | 0,76 | 98,9 | 5,44 |
| 2015 | 3,2 | 6,3 | 0,76 | 99,1 | 5,45 |

Wykres 1. Spożycie alkoholu w litrach na jednego mieszkańca w latach 2000-2015



Odnosząc się do struktury spożycia napojów alkoholowych należy zaznaczyć, że piwo stanowi ponad 57% spożywanego alkoholu w kraju. Jak wskazują powyższe wyniki struktura spożycia alkoholu w przeciągu 15 lat uległa zmianie, zdecydowanie zwiększa się spożycie wyrobów spirytusowych oraz piwa na rzecz wina i miodów pitnych.

Tabela 2. Struktura spożycia napojów alkoholowych w procentach w przeliczeniu na 100% alkoholu w latach 2000-2015

| Lata | Wyroby spirytusowe | Wino i miody pitne | Piwo |
|------|--------------------|--------------------|--------|
| 2000 | 28,30% | 20,20% | 51,50% |
| 2001 | 25,80% | 19,20% | 55,00% |
| 2002 | 24,50% | 19,40% | 56,10% |
| 2003 | 30,50% | 17,30% | 52,20% |
| 2004 | 30,20% | 15,30% | 54,50% |

| | | | |
|-------------|--------|--------|--------|
| 2005 | 31,40% | 12,90% | 55,70% |
| 2006 | 30,70% | 12,40% | 56,90% |
| 2007 | 32,60% | 11,60% | 55,80% |
| 2008 | 35,50% | 10,30% | 54,20% |
| 2009 | 35,30% | 9,30% | 55,40% |
| 2010 | 35,50% | 9,30% | 55,20% |
| 2011 | 35,70% | 8,30% | 56,00% |
| 2012 | 32,74% | 7,73% | 59,54% |
| 2013 | 37,20% | 7,20% | 55,70% |
| 2014 | 34,10% | 8,00% | 57,90% |
| 2015 | 34,00% | 8,00% | 57,90% |

2. Źródłem informacji dotyczących skali problemów alkoholowych na terenie Gminy Krapkowice są dane Urzędu Miasta i Gminy, Ośrodka Pomocy Społecznej, Punktu Konsultacyjnego, Poradni Leczenia Uzależnień ul. Jagiellońska w Krapkowicach, Poradni Terapii z Uzależnienia i Współuzależnienia ul. Szkolna 7 w Krapkowicach, Policji, Gminnej Komisji Rozwiązywania Problemów Alkoholowych, Zespołu Interdyscyplinarnego ds. Przeciwdziałania Przemocy w Rodzinie, Stowarzyszenia Trzeźwościowo-Turystycznego w Krapkowicach.

Liczba ludności w Gminie Krapkowice. Na koniec grudnia 2016r. gminę zamieszkiwało 22 814 osób. Liczba mieszkańców do 18rż. – 3549 osób, powyżej 18rż. – 19265 osób.

Rynek Napojów alkoholowych w Gminie Krapkowice:

Tabela nr 3. Rynek Napojów alkoholowych w 2016r. stan na 31.12.2016r.

| Limit punktów sprzedaży napojów alkoholowych uchwalony przez radę gminy (sklepów i lokali gastronomicznych) | Limit punktów sprzedaży napojów alkoholowych uchwalony przez radę gminy przeznaczonych do spożycia poza miejscem sprzedaży (sklepy) | Limit punktów sprzedaży napojów alkoholowych uchwalony przez radę gminy przeznaczonych do spożycia w miejscu sprzedaży (lokale gastronomiczne) | Liczba punktów sprzedaży napojów alkoholowych przeznaczonych do spożycia poza miejscem sprzedaży (sklepy) | Liczba punktów sprzedaży napojów alkoholowych przeznaczonych do spożycia w miejscu sprzedaży (lokale gastronomiczne) | Liczba punktów sprzedaży napojów alkoholowych o zawartości alkoholu powyżej 18% przeznaczonych do spożycia poza miejscem sprzedaży (sklepy) | Liczba punktów sprzedaży napojów alkoholowych o zawartości alkoholu powyżej 18% przeznaczonych do spożycia w miejscu sprzedaży (lokale gastronomiczne) |
|---|---|--|---|--|---|--|
| 90 | 50 | 40 | 45 | 27 | 43 | 21 |

Źródło: Urząd Miasta i Gminy w Krapkowicach

Skalę problemów alkoholowych w gminie pokazuje liczba rodzin z problemem alkoholowym objętych pomocą **Ośrodka Pomocy Społecznej w Krapkowicach**. Ośrodek Pomocy Społecznej oferuje pomoc w formie świadczeń pieniężnych, rzeczowych, poradnictwo prawne.

Tabela 4. Liczba rodzin korzystających z pomocy finansowej Ośrodka Pomocy Społecznej w Krapkowicach

| Lata | 2013 | 2014 | 2015 | 2016 |
|--|------|------|------|------|
| Ogółem liczba rodzin | 810 | 807 | 790 | 791 |
| W tym: rodziny z problemem alkoholowym | 63 | 53 | 53 | 50 |
| Ilość osób w rodzinie | 100 | 86 | 77 | 71 |
| W tym: rodziny z problemem narkotykowym | 1 | 1 | 2 | 2 |
| Ilość osób w rodzinie | 1 | 4 | 5 | 2 |
| W tym: rodziny dotknięte przemocą w rodzinie | 12 | 14 | 14 | 13 |
| Ilość osób w rodzinie | 37 | 55 | 56 | 55 |

Źródło: Ośrodek Pomocy Społecznej w Krapkowicach

Tabela 5. Porady udzielone w Punkcie Konsultacyjnym w latach 2011-2016.

| Lata | 2011 | 2012 | 2013 | 2014 | 2015 | 2016 |
|---|------|------|------|------|------|------|
| Porady dla osób uzależnionych od alkoholu i współuzależnionych | 1430 | 1530 | 1634 | 1545 | 1150 | 1030 |
| Porady dla osób dotkniętych przemocą w rodzinie i sprawców przemocy | 100 | 150 | 160 | 165 | 110 | 130 |

Źródło: Punkt Konsultacyjny w Krapkowicach

Wskaźnikiem problemów alkoholowych występujących w gminie Krapkowice jest również liczba spraw rozpatrzonych przez **Gminną Komisję Rozwiązywania Problemów Alkoholowych w Krapkowicach** o podjęcie czynności zmierzających do orzeczenia o zastosowanie wobec osoby uzależnionej od alkoholu obowiązku poddania się leczeniu odwykowemu (Tabela 4)

Tabela 6. Liczba spraw prowadzonych przez GKRPA w Krapkowicach

| Gminna Komisja Rozwiązywania Problemów Alkoholowych w Krapkowicach | 2012 | 2013 | 2014 | 2015 | 2016 |
|--|------|------|------|------|------|
| Liczba rozpatrzonych spraw | 248 | 253 | 171 | 171 | 159 |
| Liczba osób skierowanych do biegłych | 45 | 33 | 33 | 19 | 16 |
| Liczba osób skierowanych do sądu | 25 | 19 | 16 | 9 | 11 |
| Liczba osób | 49 | 57 | 51 | 43 | 38 |

| | | | | | |
|--|--|--|--|--|--|
| zmotywowanych do podjęcia leczenia w Poradni Leczenia Uzależnień | | | | | |
|--|--|--|--|--|--|

Źródło: GKRPA w Krapkowicach

Tabela 7. Pacjenci Poradni Leczenia Uzależnień ul. Jagiellońska Krapkowice (uzależnieni i współuzależnieni), osoby stosujące przemoc, osoby dotknięte przemocą w rodzinie) Gmina Krapkowice

| Lata | 2012 | 2013 | 2014 | 2015 | 2016 |
|--|------|------|------|------|------|
| Osoby uzależnione od alkoholu i współuzależnione | 224 | 264 | 266 | 256 | 260 |
| Sprawcy przemocy | 48 | 50 | 42 | 98 | 86 |
| Osoby dotknięte przemocą | 21 | 21 | 34 | 26 | 28 |

Źródło: Poradnia Leczenia Uzależnień ul. Jagiellońska w Krapkowicach

Poradnia Leczenia Uzależnień ul. Jagiellońska w Krapkowicach oferuje osobom uzależnionym oraz współuzależnionym możliwość udziału w terapii w grupach terapeutycznych: 3 grupy podstawowe, 1 pogłębiona, 1 grupa dla osób współuzależnionych. Natomiast dla osób dotkniętych przemocą proponuje pomoc psychologiczną, psychiatryczną i terapeutyczną.

Poradnia Terapii Uzależnienia i Współuzależnienia od Alkoholu w Krapkowicach ul. Szkolna 7 : Na leczenie stacjonarne skierowano **17 osób**. W poradni działają dwie grupy terapeutyczne: Grupa edukacyjna oraz Grupa Przewodnik dla osób uzależnionych od alkoholu, grupa dla osób współuzależnionych

Tabela 8. Pacjenci Poradni Terapii Uzależnienia i Współuzależnienia od Alkoholu ul. Szkolna 7 w Krapkowicach

| Lata | 2015 | 2016 |
|--|------|------|
| Osoby uzależnione od alkoholu i współuzależnione | 72 | 81 |
| Pomoc psychologiczna i psychoterapeutyczna | 11 | 11 |

Źródło: Poradnia Terapii Uzależnienia i Współuzależnienia od Alkoholu, ul. Szkolna 7 w Krapkowicach

Tabela 9. Skala problemów alkoholowych na terenie Gminy Krapkowice (Dane KPP w Krapkowicach)

| lata | 2013 | 2014 | 2015 | 2016 |
|--|------|------|------|------|
| Liczba nietrzeźwych osób nieletnich zatrzymanych, odwiezionych do domów rodzinnych | 26 | 37 | 25 | 11 |
| Liczba osób zatrzymanych do wytrzeźwienia w pomieszczeniach policyjnych | 12 | 16 | 27 | 11 |
| Liczba osób przewiezionych do wytrzeźwienia do Izby Wyrzeźwień w Opolu | 163 | 79 | 128 | 131 |
| Liczba nietrzeźwych osób doprowadzonych do miejsca zamieszkania | 96 | 55 | 38 | 65 |

Źródło: KPP w Krapkowicach

III. CELE PROGRAMU

Celem operacyjnym Narodowego Programu Zdrowia jest profilaktyka i rozwiązywanie problemów związanych z używaniem substancji psychoaktywnych, uzależnieniami behawioralnymi i innymi zachowaniami ryzykownymi.

Celem głównym gminnego programu jest ograniczenie szkód zdrowotnych i zaburzeń życia rodzinnego, wynikających z używania alkoholu i innych substancji psychoaktywnych oraz zjawiska picia alkoholu i podejmowania innych zachowań ryzykownych przez dzieci i młodzież.

Cel główny między innymi realizowany będzie w obszarach:

- Profilaktyki uniwersalnej – adresowanej do wszystkich mieszkańców Krapkowic (dzieci, młodzieży i dorosłych) bez względu na stopień indywidualnego ryzyka występowania problemów związanych z używaniem alkoholu i innych substancji psychoaktywnych.
- Profilaktyki selektywnej – adresowanej do grup o podwyższonym ryzyku wystąpienia problemów związanych z używaniem alkoholu i innych substancji psychoaktywnych.
- Profilaktyki wskazującej – adresowanej do grup lub osób, które wykazują symptomy problemów związanych z używaniem substancji psychoaktywnych, ale nie spełniają kryteriów diagnostycznych picia szkodliwego lub uzależnienia; redukcja szkód.
- Terapii – obejmującej osoby wymagające specjalistycznej pomocy w związku z uzależnieniem. Realizacja programów terapeutycznych dla osób uzależnionych: program podstawowy, program pogłębiony, program dla DDA, program dla współuzależnionych, programy ograniczonego picia (pop) itp.
- Rehabilitacji – realizacja programu readaptacji poprzez wsparcie psychologiczne, socjalne i społeczne oraz wspieranie działalności środowisk abstynenckich

Tabela 10. Harmonogram realizacji Gminnego Programu Profilaktyki i Rozwiązywania Problemów Alkoholowych w Krapkowicach na rok 2018

| Cel 1. PROMOCJA ZDROWIA | | | | |
|---|---|--|--|------------|
| Prowadzenie profilaktycznej działalności informacyjnej i edukacyjnej w zakresie rozwiązywania problemów alkoholowych w szczególności dla dzieci i młodzieży, w tym prowadzenie pozalekcyjnych zajęć sportowych, a także działań na rzecz dożywiania dzieci uczestniczących w pozalekcyjnych programach opiekuńczo wychowawczych i socjoterapeutycznych | | | | |
| | Zadania szczegółowe | Mierniki osiągnięcia celu | Realizatorzy zadań | Termin |
| 1.1 EDUKACJA ZDROWOTNA | | | | |
| 1.1.1 | <p><i>Prowadzenie działań informacyjno-edukacyjnych, w tym kampanii edukacyjnych, dotyczących ryzyka szkód wynikających ze spożywania alkoholu dla konsumentów i ich otoczenia.</i></p> <p>Zadania: -prowadzenie kampanii profilaktycznych -prowadzenie działań edukacyjnych dotyczących wpływu alkoholu na prowadzenie pojazdu</p> | <ul style="list-style-type: none"> Liczba realizowanych kampanii profilaktycznych Liczba osób uczestniczących w zajęciach edukacyjnych | <ul style="list-style-type: none"> GKRPA ZI ds. Przeciwdziałania Przemocy w Rodzinie oświata policja | I-XII 2018 |
| 1.1.2 | <p><i>Podniesienie świadomości mieszkańców wobec skutków nadużywania napojów alkoholowych</i></p> <p>- debata społeczna</p> | <ul style="list-style-type: none"> Liczba osób biorących udział w debacie | | |
| 1.1.3 | <p><i>Prowadzenie działań edukacyjnych dla dorosłych w zakresie szkód wynikających z picia alkoholu przez dzieci i młodzież.</i></p> <p>- edukowanie rodziców przy okazji wywiadówek szkolnych</p> <p><i>Upowszechnianie informacji dotyczących zjawiska przemocy w rodzinie i możliwości</i></p> | <ul style="list-style-type: none"> Ilość osób | <ul style="list-style-type: none"> GKRPA oświata | |

| | | | | |
|-------|---|---|--|------------|
| 1.1.4 | <p><i>przeciwdziałania przemocy w rodzinach, w szczególności z problemem alkoholowym.</i></p> <ul style="list-style-type: none"> - społeczna debata dla osób starszych dot. przemocy wobec osób starszych; - rozpowszechnienie informatora dot. placówek udzielających pomocy, broszury, plakaty | <ul style="list-style-type: none"> • Liczba osób biorących udział w debacie • Liczba materiałów | | I-XII 2018 |
| 1.1.5 | <p><i>Prowadzenie i utrzymanie świetlic środowiskowych na terenie Gminy Krapkowice</i></p> <ul style="list-style-type: none"> - zajęcia opiekuńczo-wychowawcze prowadzone z dziećmi i młodzieżą - dofinansowanie do wyżywienia dzieci z rodzin problemowych w świetlicach środowiskowych | <ul style="list-style-type: none"> • Liczba świetlic; • Liczba uczestników w świetlicach | | I-XII 2018 |
| 1.1.3 | <p>Szkolenie kadr :</p> <p><i>Podnoszenie kompetencji przedstawicieli instytucji działających w zakresie profilaktyki i rozwiązywania problemów wynikających z używania alkoholu, w tym w zakresie przeciwdziałania przemocy w rodzinie.</i></p> <p><i>Podnoszenie kompetencji osób pracujących z dziećmi i młodzieżą w zakresie oddziaływań profilaktycznych oraz udzielających pomocy dzieciom z rodzin z problemem alkoholowym.</i></p> <ul style="list-style-type: none"> - organizowanie szkoleń dla grup zawodowych zaangażowanych w rozwiązywanie problemów alkoholowych i przeciwdziałanie przemocy w rodzinie (GKRPA, ZI. Policja, OPS, kuratorzy i inni przedstawiciele np. | <ul style="list-style-type: none"> • Liczba szkoleń • Liczba przeszkolonych osób | <ul style="list-style-type: none"> • GKRPA • OPS | I-XII 2018 |

| | | | | | |
|--------------------------------|-------|---|--|--|------------|
| | 1.1.4 | <p><i>Zmniejszenie dostępności fizycznej i ekonomicznej alkoholu.</i></p> <p>Zadania:</p> <ul style="list-style-type: none"> - organizowanie szkoleń dla sprzedawców napojów alkoholowych oraz innych zainteresowanych służb - kontrole punktów sprzedaży napojów alkoholowych | <ul style="list-style-type: none"> • Liczba punktów sprzedaży alkoholu • Liczba osób biorących udział w szkoleniach • Liczba kontroli | <ul style="list-style-type: none"> • GKRPA • Wydział działalności gospodarczej | I-XII 2018 |
| Cel 2. Profilaktyka 1.2 | | | | | |
| 1.2 PROFILAKTYKA | 1.2.1 | <p>Profilaktyka uniwersalna: <i>Poszerzanie i udoskonalanie oferty, upowszechnianie oraz wdrażanie uniwersalnych programów profilaktycznych rekomendowanych w ramach Systemu rekomendacji programów profilaktycznych i promocji zdrowia psychicznego, w tym programów profilaktyki uniwersalnej, które biorą pod uwagę wspólne czynniki ryzyka problemów alkoholowych i innych zachowań ryzykownych i czynniki chroniące, wspierające prawidłowy rozwój</i></p> <p>Zadania:</p> <ul style="list-style-type: none"> - prowadzenie programów (w tym rekomendowanych) i warsztatów profilaktycznych dla dzieci, młodzieży i osób dorosłych. - prowadzenie programów dot. przeciwdziałania przemocy w rodzinie dla dzieci, młodzieży i osób dorosłych rekomendowanych programów w ramach systemu rekomendacji programów profilaktycznych i promocji zdrowia psychicznego z obszaru profilaktyki uniwersalnej adresowanych do dzieci, | <ul style="list-style-type: none"> • Liczba programów • Liczba odbiorców | <ul style="list-style-type: none"> • GKRPA • Oświata • ZI | I-XII 2018 |

| | | | | | |
|--|--------------|---|--|--|-------------------|
| | <p>1.2.2</p> | <p>młodzieży i osób dorosłych; Profilaktyka selektywna: <i>Poszerzanie i udoskonalanie oferty , upowszechnianie oraz wdrażanie programów profilaktycznych rekomendowanych w ramach systemu rekomendacji programów profilaktycznych i promocji zdrowia psychicznego z obszaru profilaktyki selektywnej adresowanych do dzieci, młodzieży , rodziców i wychowawców.</i> Zadania: - prowadzenie programów profilaktycznych z obszaru profilaktyki selektywnej adresowanych do dzieci i młodzieży, wychowawców. - prowadzenie zajęć psychoedukacyjnych , rozwojowych w świetlicach opiekuńczo- wychowawczych</p> | <ul style="list-style-type: none"> • Liczba programów • liczba odbiorców | | <p>I-XII 2018</p> |
| | <p>1.2.3</p> | <p>Profilaktyka wskazująca: <i>Poszerzanie i udoskonalanie oferty , upowszechnianie oraz wdrażanie programów profilaktycznych rekomendowanych w ramach systemu rekomendacji programów profilaktycznych i promocji zdrowia psychicznego z obszaru profilaktyki selektywnej</i> Zadania: - prowadzenie programów profilaktycznych rekomendowanych w ramach systemu rekomendacji programów profilaktycznych i promocji zdrowia psychicznego z obszaru profilaktyki wskazującej dla dzieci i młodzieży, wychowawców - wczesne interwencje z udziałem pedagoga i psychologa podejmowane wobec uczniów</p> | <ul style="list-style-type: none"> • Liczba programów • Liczba odbiorców, • Liczba programów, | | <p>I-XII 2018</p> |

| | | | | | |
|---|---|---|---|--|------------|
| | | upijających się, stosujących przemoc rówieśniczą w ramach Programu Profilaktycznego „ Szkolna Interwencja Profilaktyczna” | <ul style="list-style-type: none"> • Liczba odbiorców • Ilość interwencji | | |
| Cel 3. 1.3 Wspomaganie działalności instytucji, stowarzyszeń i osób fizycznych, służącej rozwiązywaniu problemów alkoholowych, narkomanii i przemocy w rodzinie. Współpraca z organizacjami pozarządowymi i innymi jednostkami pożytku publicznego w obszarze profilaktyki i rehabilitacji uzależnień. | | | | | |
| 1.3.1 | <p><i>Wspomaganie działalności organizacji pozarządowych realizujących działania na rzecz trzeźwości i przeciwdziałania przemocy w rodzinie</i></p> <p>- współpraca ze Stowarzyszeniem Trzeźwościowo-Turystycznym w Krapkowicach</p> <p><i>Wspomaganie działalności instytucji, jednostek służącej rozwiązywaniu problemów alkoholowych, narkomanii i przemocy w rodzinie.</i></p> <p>- współpraca z Zespołem Interdyscyplinarnym ds. Przeciwdziałania Przemocy w Rodzinie w ramach procedury „Niebieskie Karty”, udział w spotkaniach plenarnych i grupach roboczych.</p> <p>- współpraca z przedstawicielami wymiaru sprawiedliwości w zakresie przeciwdziałania przemocy w rodzinie (Policja, Prokuratura, Sąd)</p> <p>- współpraca z podmiotami leczniczymi zajmującymi się terapią uzależnień.</p> | <ul style="list-style-type: none"> • Liczba osób objętych działaniami | <ul style="list-style-type: none"> • GKRPA • organizacje pozarządowe, • inne organizacje, instytucje, jednostki. | | I-XII 2018 |

Cel 4. 1.4 Redukcja szkód , rehabilitacja (readaptacja, reintegracja) zdrowotna , społeczna i zawodowa. Zwiększenie dostępności pomocy terapeutycznej i rehabilitacyjnej dla osób uzależnionych, spożywających alkohol ryzykownie i szkodliwie lub używających substancji psychoaktywnych oraz członków rodzin osób z problemami wynikającymi z używania alkoholu i substancji psychoaktywnych, a także dotkniętych przemocą w rodzinie.

| | | | | | |
|--|-------|---|--|--|------------|
| | 1.4.1 | <p><i>Zwiększanie dostępności i podnoszenie jakości specjalistycznych świadczeń w zakresie leczenia uzależnienia od alkoholu:</i></p> <p>Zadania:</p> <ul style="list-style-type: none"> - monitorowanie liczby osób korzystających z usług w placówkach terapii uzależnień i jakości udzielanych świadczeń. - wspieranie działalności i środowisk abstynenckich Grupy AA, Al.-Anon - usługi psychiatryczne i psychologiczne: <ul style="list-style-type: none"> bieglenia psychiatryczne i psychologiczne; - konsultacje psychiatryczne; | <ul style="list-style-type: none"> • Liczba osób skierowanych do podmiotów leczniczych, • Liczba osób, która zakończyła program terapeutyczny, • Ilość uczestników w Klubie Abstynenta • Ilość osób skierowanych do biegłych • Ilość konsultacji psychiatrycznych • Ilość wniosków do sądu | <ul style="list-style-type: none"> • GKRPA • podmioty lecznicze zajmujące się terapią uzależnień • Punkt konsultacyjno - terapeutyczny • OPS | I-XII 2018 |
| | 1.4.2 | <p><i>Zwiększanie dostępności i podniesienie jakości pomocy dla członków rodzin z problemem alkoholowym i przemocą w rodzinie:</i></p> <p>Zadania:</p> <ul style="list-style-type: none"> - szkolenie osób dotkniętych przemocą w rodzinie - wydanie wspólnego informatora dot. placówek wsparcia dla rodzin z problemem alkoholowym i osób dotkniętych przemocą w rodzinie - broszury, ulotki, plakaty | <ul style="list-style-type: none"> • Ilość osób biorących udział w szkoleniu • Ilość przekazanych informatorów, broszur, ulotek | | I-XII 2018 |

| | | | | | |
|--|---|--|--|--|-------------------------------------|
| | <p>1.4.3</p> <p><i>Udzielanie osobom uzależnionym , dotkniętych przemocą w rodzinie oraz członkom ich rodzin wsparcia psychologicznego, społecznego i prawnego</i></p> <p>Zadania: - prowadzenie i utrzymanie Punktu Konsultacyjno-Terapeutycznego dla osób uzależnionych i członków rodzin z problemem alkoholowym i narkomanii oraz osób dotkniętych przemocą domową.</p> <p>- udzielanie osobom uzależnionym i ich rodzinom konsultacji i porad prawnych - usługi psychologiczne dla dzieci i osób dorosłych dotkniętych przemocą w rodzinie</p> | | <ul style="list-style-type: none"> • Liczba udzielonych porad, informacji, konsultacji itp. • Liczba porad psychologicznych Liczba osób dorosłych i dzieci korzystających z terapii psychologicznej | <ul style="list-style-type: none"> • GKRPA • ZI • OPS | <p>I-XII 2018</p> <p>I-XII 2018</p> |
| 1.4.4 | <p><i>Przeciwdziałanie wykluczeniu społecznemu i integrowanie ze społecznością lokalną</i></p> <p>Zadania :</p> <p>- przeciwdziałanie wykluczeniu społecznemu poprzez wspieranie Klubu Abstynenta oraz innych form działań pomocowych poza terapią, których odbiorcami są osoby uzależnione i ich rodziny.</p> | | <ul style="list-style-type: none"> • Liczba osób objętych działaniami, | | |
| Cel 5. 1.5 Diagnoza Problemów Alkoholowych w Gminie Krapkowie | | | | | |
| | <p>1.5.1</p> <p><i>Zbieranie informacji o skali problemów alkoholowych w mieście i gminie na podstawie danych Ośrodka Pomocy Społecznej, Zespołu Interdyscyplinarnego ds. Przeciwdziałania Przemocy w Rodzinie, Policji, Służby Zdrowia , Oświaty i innych instytucji;</i></p> <p>Zadania: - sporządzenie diagnozy problemów</p> | | <ul style="list-style-type: none"> • Informacje z Policji • Informacje z OPS • Informacje z ZI • Informacje GKRPA • Informacje z Punktu Konsultacyjnego • Informacje z Poradni Leczenia Uzależnień | <ul style="list-style-type: none"> • GKRPA | <p>IX-XI 2018</p> |

| | | | | | |
|--|--|--|---|--|------------|
| | | alkoholowych i przemocy w Gminie Krapkowice | <ul style="list-style-type: none"> • Informacje ze Stowarzyszenia Trzeźwościowo-Turystycznego • Informacje z placówek oświatowych (szkoły) | | |
| Cel 6 1.6 Zapewnienie działania Gminnej Komisji Rozwiązywania Problemów Alkoholowych w Krapkowicach | | | | | |
| 1.6.1 | <p><i>GKRPA - obsługa administracyjna, utrzymanie lokalu, niezbędne koszty wynikające z zadań Komisji.</i></p> <ul style="list-style-type: none"> • <i>Zadania GKRPA w Krapkowicach:</i> <ul style="list-style-type: none"> - podejmowanie czynności zmierzających do orzeczenia o zastosowaniu wobec osoby uzależnionej od alkoholu obowiązku poddania się leczeniu w zakładzie leczenia odwykowego; - opiniowanie zezwoleń na sprzedaż napojów alkoholowych; - kontrole punktów sprzedaży; - obowiązek zakładania procedury „Niebieskie Karty” przez członków Komisji; - udział w spotkaniach Zespołu Interdyscyplinarnego ds. Przeciwdziałania Przemocy w Rodzinie i grup roboczych; - wykonywanie zadań w ramach profilaktyki uzależnień. <p>Wymienione zadania dotyczą realizacji Gminnego Programu Profilaktyki i Rozwiązywania Problemów Alkoholowych, Gminnego Programu Przeciwdziałania Narkomanii oraz udziału w realizacji Gminnego Programu Przeciwdziałania Przemocy i Ochrony Ofiar Przemocy w</p> | <ul style="list-style-type: none"> • Liczba osób objętych działaniami • Liczba osób skierowanych do placówek leczenia odwykowego • Liczba wniosków o zastosowanie leczenia odwykowego; • Liczba posiedzeń członków Komisji; • Liczba skierowań do biegłych sądowych; • Liczba akt osobowych wysłanych do sądu; • Liczba kontroli punktów sprzedaży napojów alkoholowych; • Liczba rozpatrzonych wniosków o wydanie zezwolenia na sprzedaż napojów alkoholowych, • Liczba założonych kart w ramach procedury „Niebieskie Karty” • Liczba powołań do Zespołu Interpersonalnego i grup roboczych, • Liczba osób reprezentujących Komisję w Sądzie. | <ul style="list-style-type: none"> • GKRPA | | I-XII 2018 |

| | | | | |
|--|---|--|--|------------|
| | <p>Rodzinie na lata 2016-2019r.</p> <ul style="list-style-type: none"> <i>Zasady wynagradzania członków GKRPA:</i> <p>Wynagrodzenie członków gminnej komisji rozwiązywania problemów alkoholowych stanowi zryczałtowane wynagrodzenie miesięczne tj: przewodniczący GKRPA – 65 %, członkowie GKRPA – 40 % najniższego wynagrodzenia obowiązującego w roku 2018. Podstawę do wypłaty wynagrodzeń stanowią podpisane listy obecności przez poszczególnych członków Komisji biorących udział w jej pracach zatwierdzone przez przewodniczącego lub jego zastępcę. Podstawą wypłaty wynagrodzenia jest obecność na przynajmniej jednym posiedzeniu Komisji w miesiącu kalendarzowym.</p> | | | I-XII 2018 |
|--|---|--|--|------------|

IV. Adresaci programu

Adresatami gminnego Programu są:

1. mieszkańcy miasta i gminy Krapkowice w zakresie profilaktyki uniwersalnej;
2. dzieci , młodzież i rodzice w zakresie profilaktyki selektywnej i wskazującej;
3. osoby i rodziny bezpośrednio dotknięte problemem alkoholizmu i przemocy domowej, zagrożone uzależnieniem;
4. przedstawiciele instytucji i służb realizujących gminny program przeciwdziałania alkoholizmowi i przeciwdziałania przemocy w rodzinie w zakresie poszerzania wiedzy i umiejętności.

V. Realizatorzy i partnerzy Programu

Realizacja Gminnego Programu Profilaktyki i Rozwiązywania Problemów Alkoholowych jest prowadzona przez Ośrodek Pomocy Społecznej w Krapkowicach, Gminną Komisję Rozwiązywania Problemów Alkoholowych w Krapkowicach we współpracy z różnymi podmiotami i instytucjami znajdującymi się na terenie gminy oraz okolicy:

1. Zespół Interdyscyplinarny ds. Przeciwdziałania Przemocy w Rodzinie;
2. Punkt Konsultacyjno-Terapeutyczny w Krapkowicach;
3. Komenda Powiatowa Policji w Krapkowicach;
4. Placówki oświatowe;
5. Służba zdrowia;
6. Stała współpraca z innymi instytucjami: służbą zdrowia, Sądem Rejonowym w Strzelcach Opolskich, Stowarzyszeniem Trzeźwościowo - Turystycznym w Krapkowicach, Strażą Miejską i innymi.

VI. Harmonogram realizacji, źródła finansowania i łączne nakłady finansowe

Gminny Program Profilaktyki i Rozwiązywania Problemów Alkoholowych realizowany będzie przez cały rok kalendarzowy w ramach środków finansowych planowanych w Budżecie Gminy Krapkowice, stanowiących dochody z tytułu wydawania zezwoleń na sprzedaż napojów alkoholowych.

Planowane na rok 2018 łączne nakłady finansowe wynoszą 435 000 zł.